

تدوین و بازنگری برنامه درسی

تجربه دانشگاه فردوسی مشهد

بهمن ماه ۱۳۹۹

پرسش آغازین

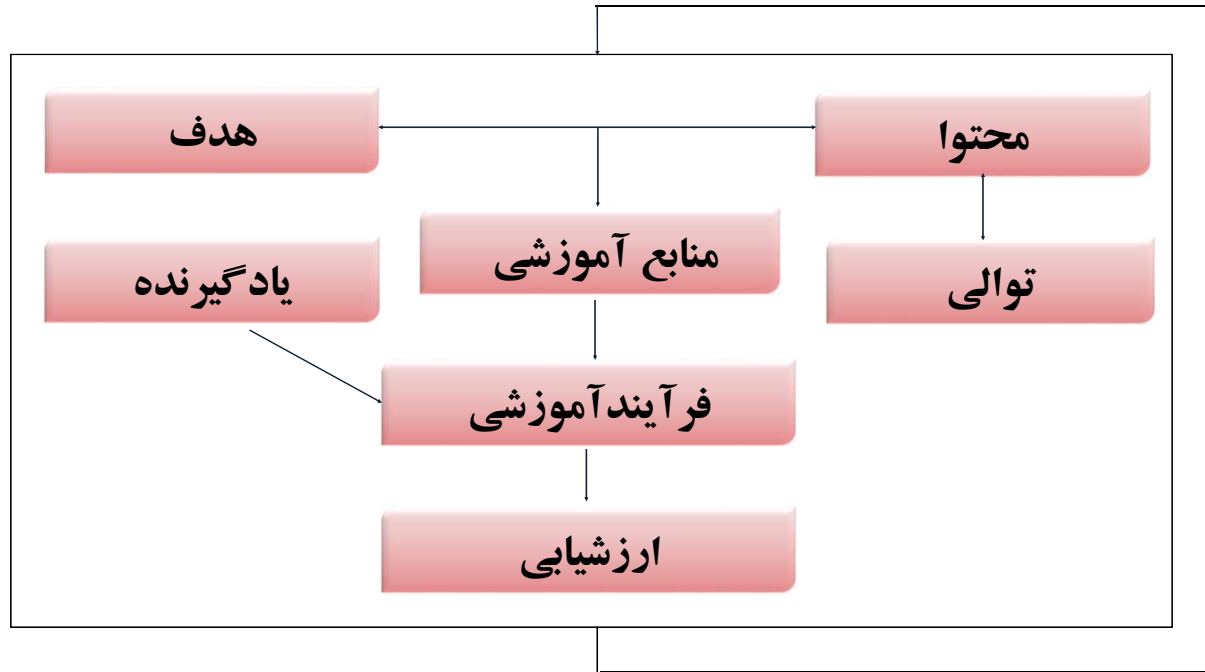
•مهمترین مساله نظام آموزش دانشگاهی کشور چیست؟

برنامه درسی قراضه (دور یختنی) Scrap Curriculum

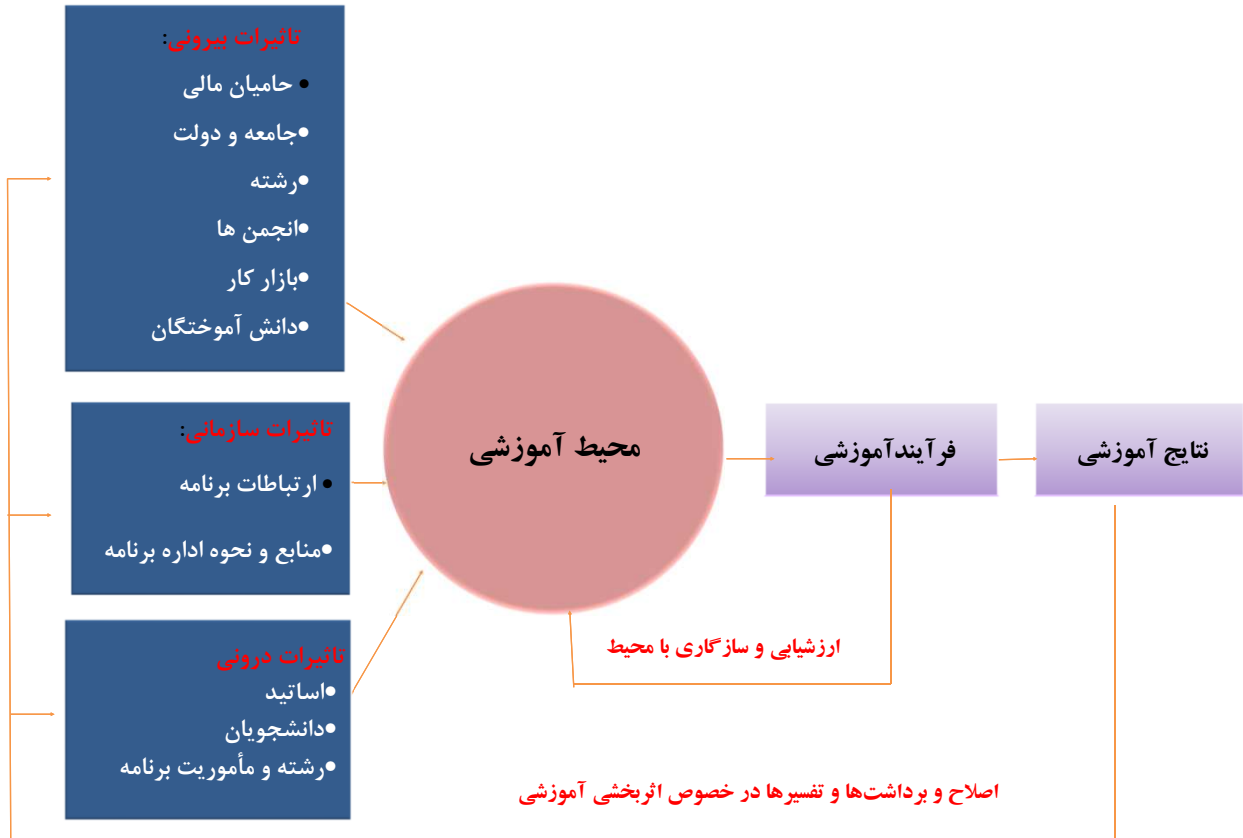
- برنامه های درسی پس از طراحی و اجرای مکرر در طی زمان ضرورتاً می بایست به صورت ادواری مورد تجدید نظر قرار گیرند، در غیر این صورت پدیده ای تحت عنوان رو به زوال رفتن برنامه درسی اتفاق می افتد.
- ارائه برنامه های درسی منسوخ، قدیمی و از رده خارج
- برنامه های درسی که قدیمی نیستند اما زمینه کاربرد آنها در جامعه وجود ندارد.

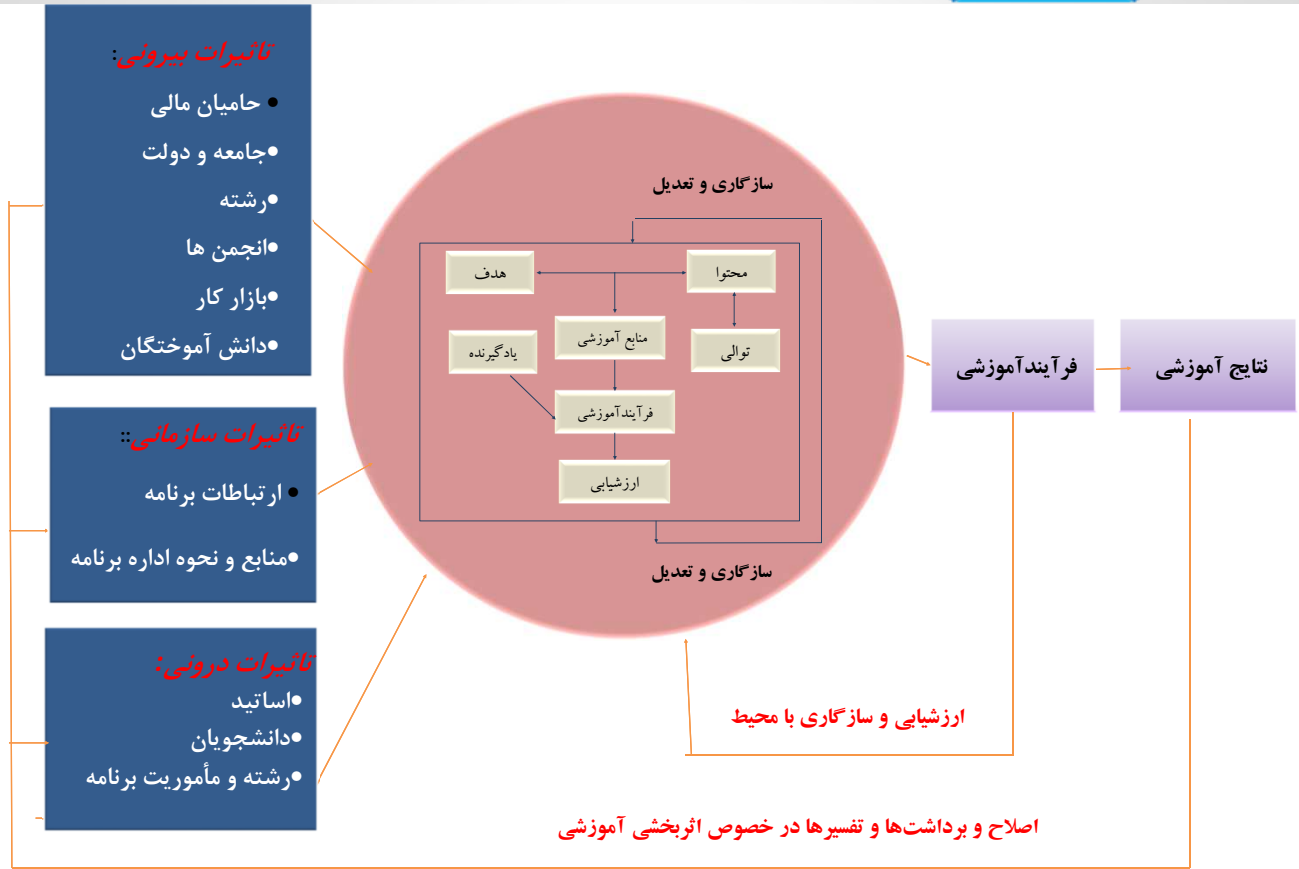
عناصر برنامه درسی

سازگاری و تعدیل

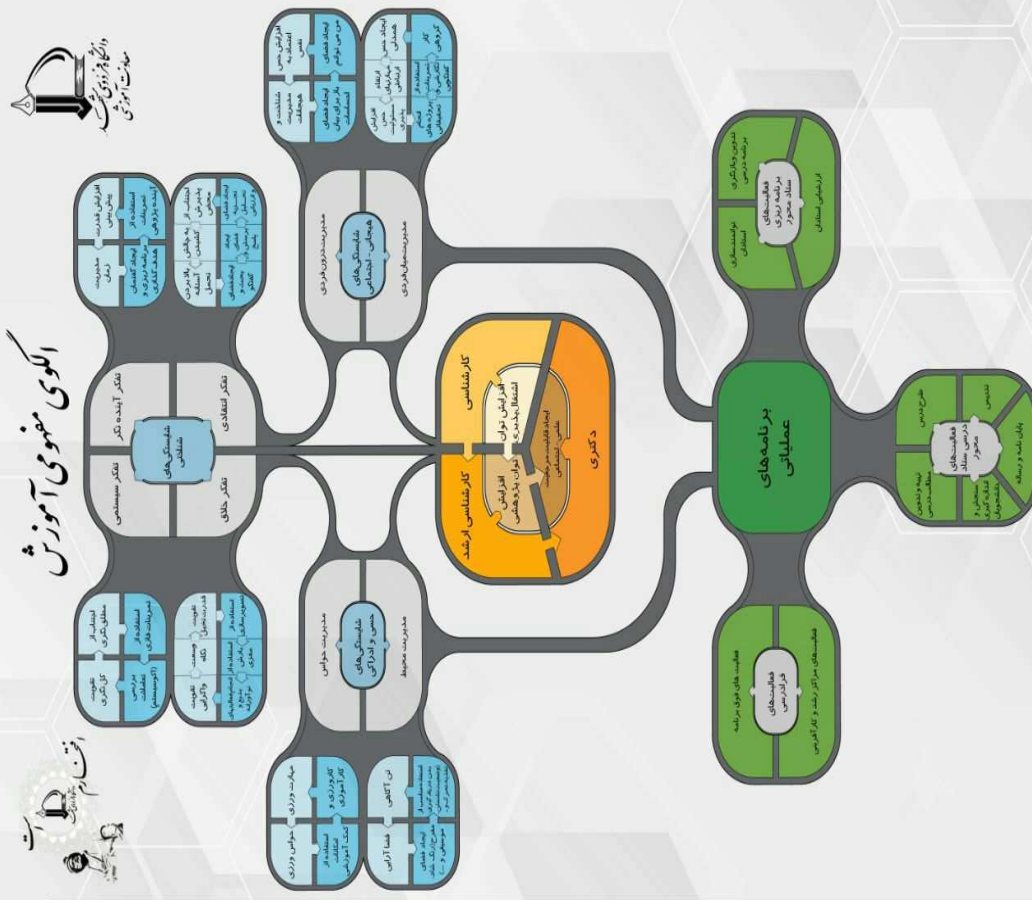


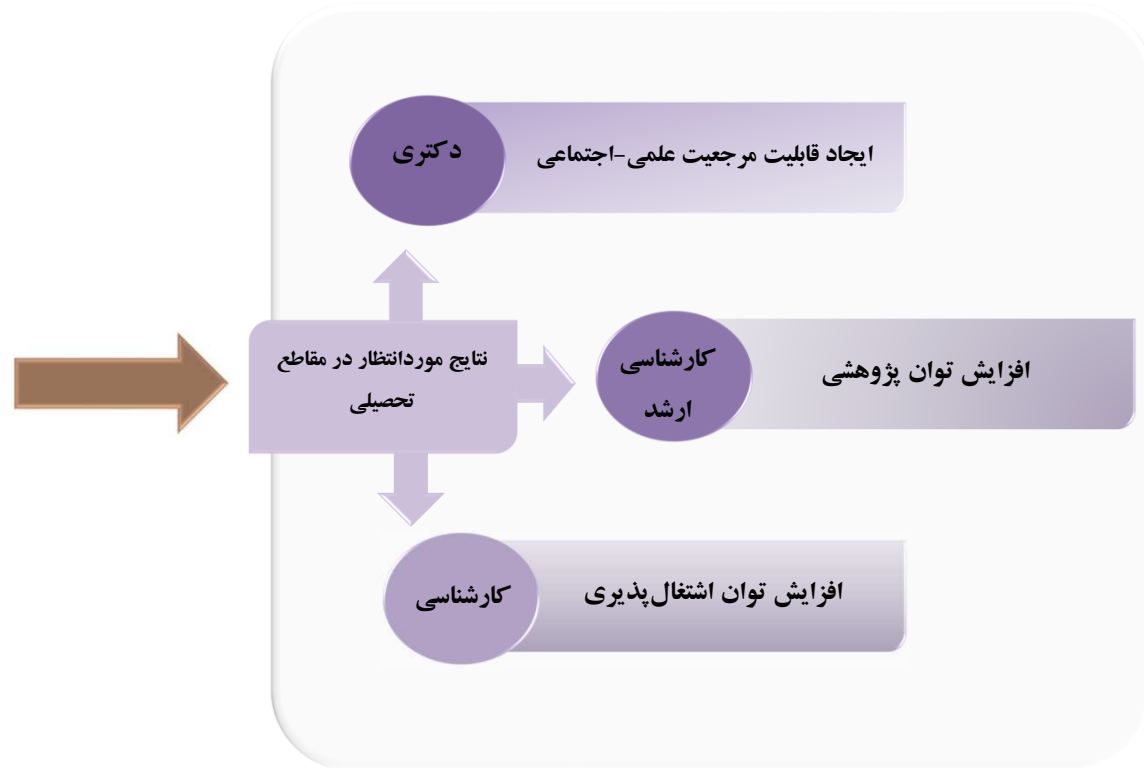
سازگاری و تعدیل



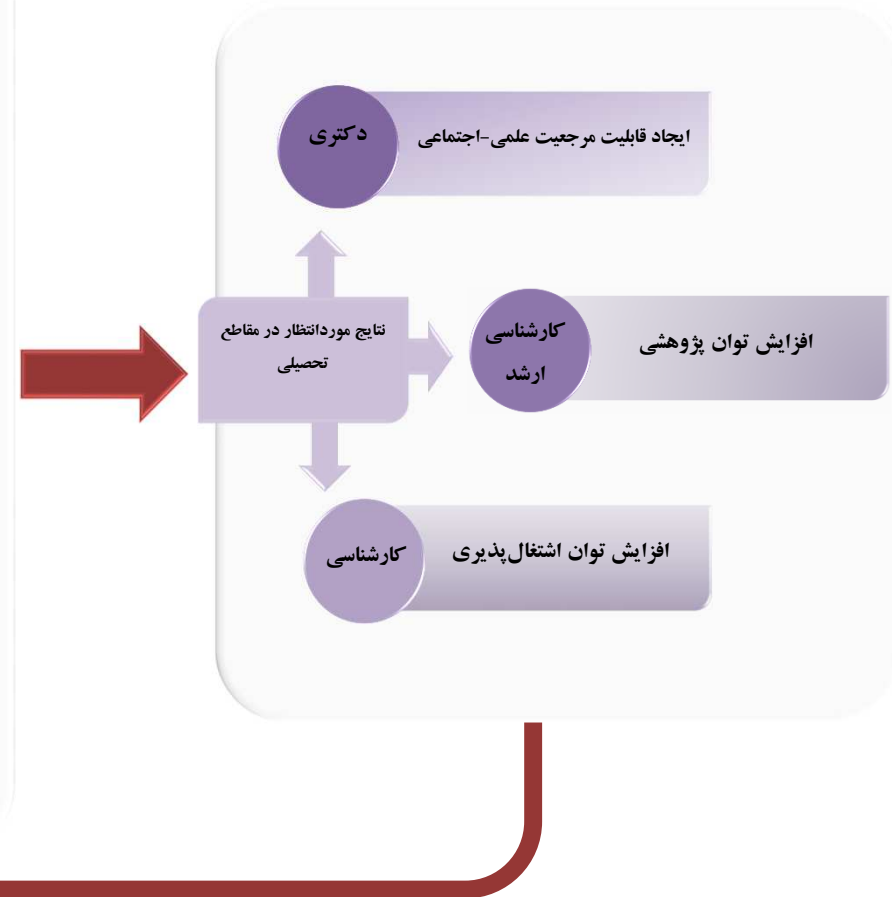
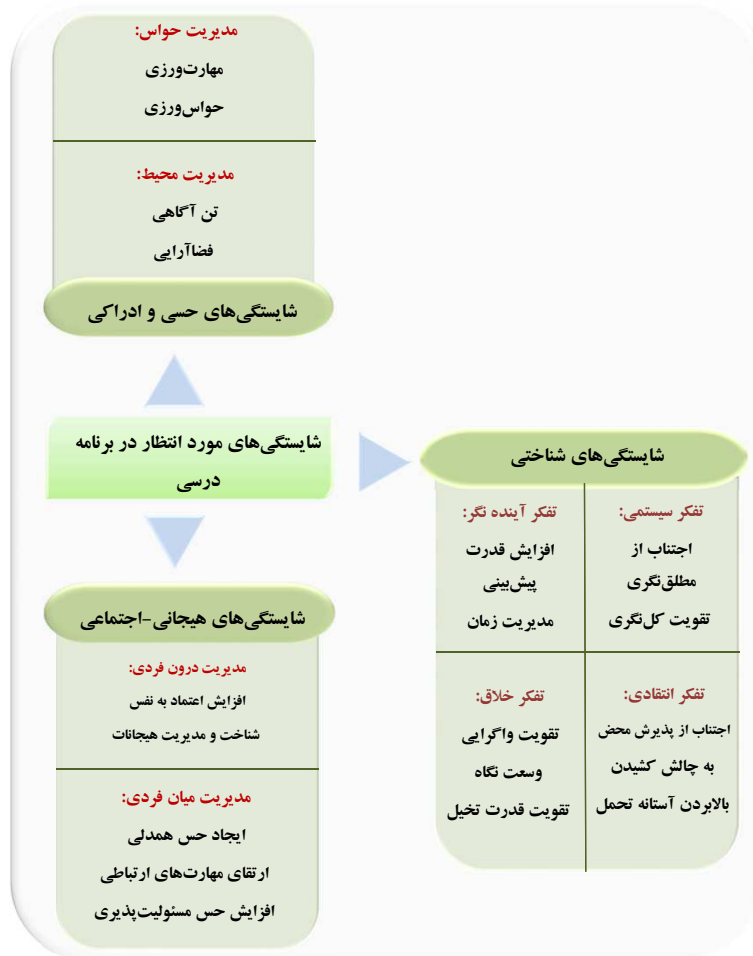
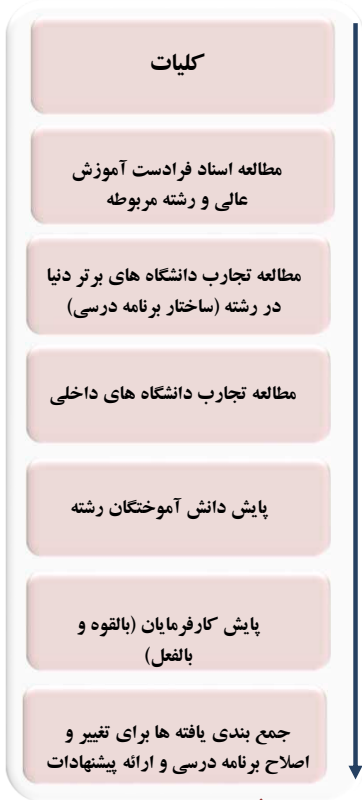


الگوی مفهومی آموزش





مطالعات پشتیبان



مطالعات پشتیبان

کلیات

مطالعه اسناد فرادست آموزش عالی و رشته مربوطه

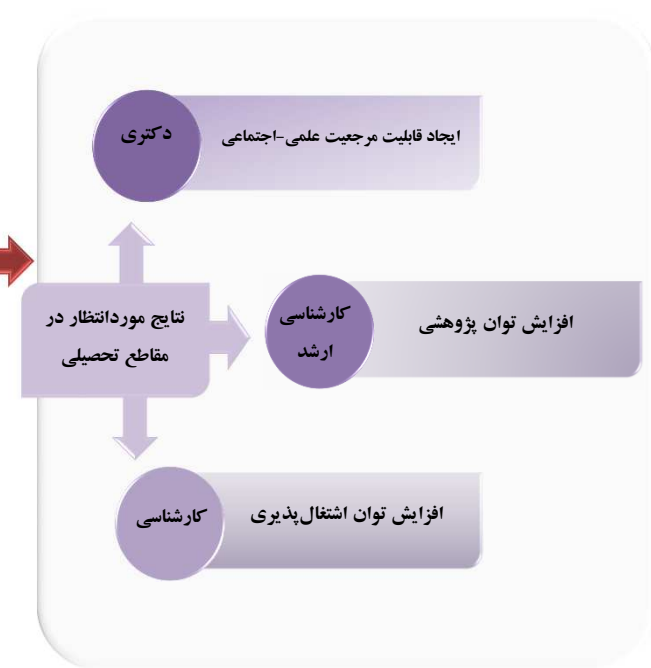
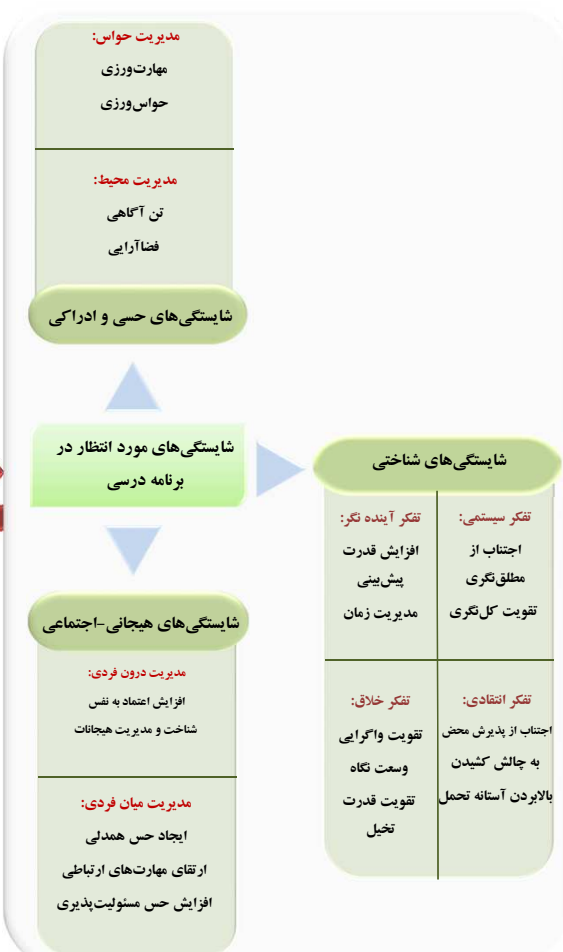
مطالعه تجارب دانشگاه های برتر دنیا در رشته (ساختار برنامه درسی)

مطالعه تجارب دانشگاه های داخلی

پایش دانش آموختگان رشته

پایش کارفرمایان (بالتوجه و بالفعل)

جمع بندی یافته ها برای تغییر و اصلاح برنامه درسی و ارائه پیشنهادات





ارکان برنامه ریزی درسی دانشگاه

شورای برنامه ریزی درسی دانشگاه

معاون آموزشی دانشگاه

نمایندگان گروه‌های علوم پایه و ریاضی، علوم انسانی الف، علوم انسانی ب، مهندسی و معماری، کشاورزی و منابع طبیعی، دامپزشکی

مسئول اداره برنامه ریزی درسی دانشگاه

اداره برنامه ریزی درسی دانشگاه

مسئول اداره برنامه ریزی درسی دانشگاه

تیم کارشناسی واحد برنامه ریزی درسی

شورای برنامه ریزی درسی دانشکده

معاون آموزشی دانشکده،

نماینده برنامه درسی دانشکده

مدیر گروه آموزشی

یک یا دو تن از اعضای هیئت علمی تخصصی گروه آموزشی

مطالعات پشتیبان به عنوان شواهد قضاوتی

روش مرسوم جهت ارزیابی برنامه های درسی تهیه شده توسط گروه ها:

۱. ارزیابی توسط کمیسیون های تخصصی در دانشگاه
۲. ارسال به عضو هیئت علمی شناخته شده در آن زمینه جهت داور

نتیجه:

۱. ایجاد حس بی اعتمادی در گروه
۲. بوروکراتیک شدن فرایند بازنگری برنامه درسی

بدیل پیشنهادی:

ارائه مطالعات پشتیبان توسط گروه در تایید تغییرات ایجاد شده در برنامه درسی

مطالعات پشتیبان

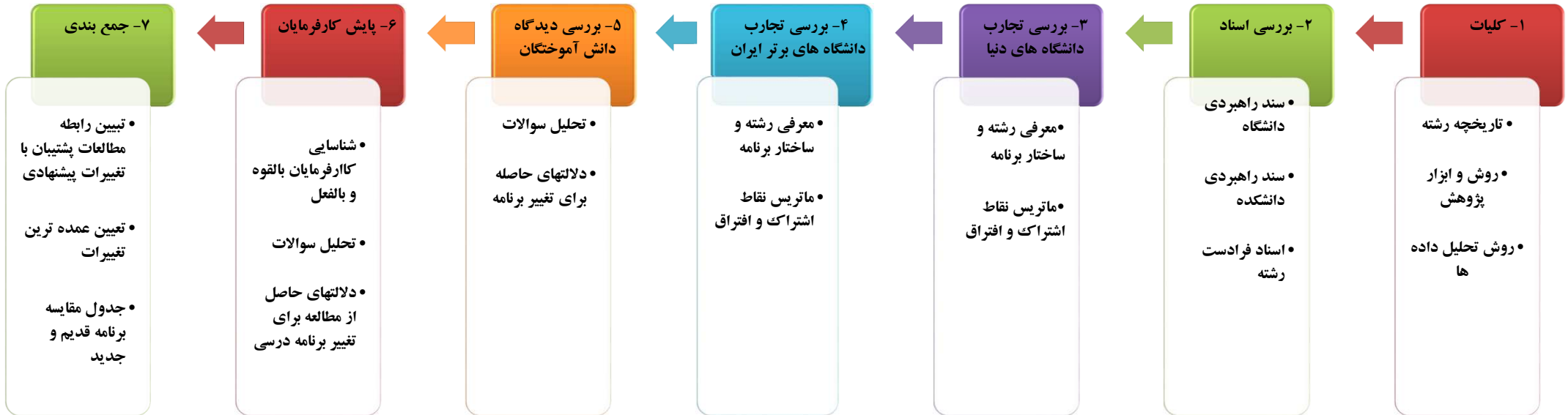
۱ بررسی برنامه درسی دانشگاه‌های برتر مانند دانشگاه تهران

۲ بررسی تجارب برنامه درسی بین‌المللی

۳ پایش فارغ‌التحصیلان

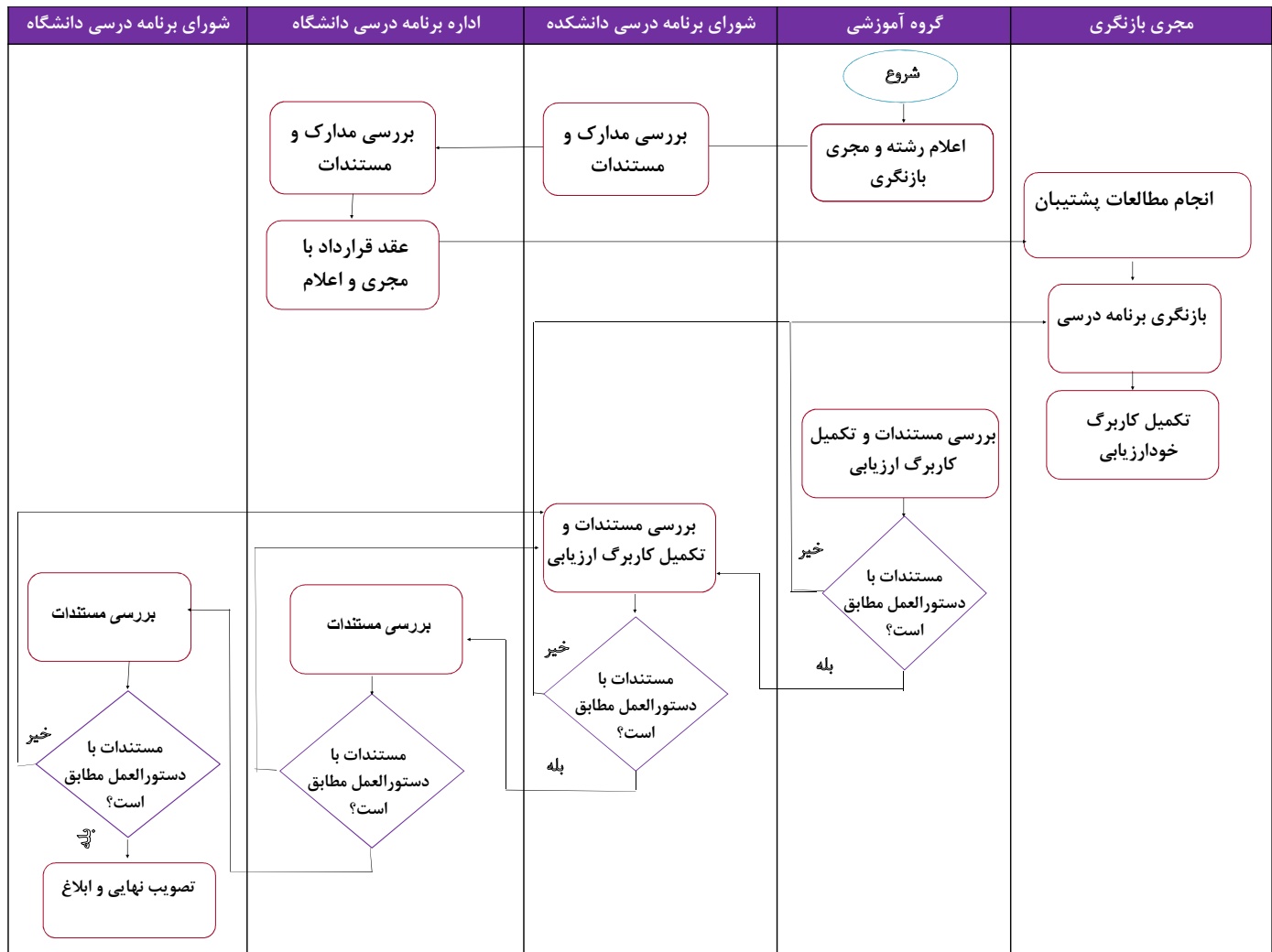
۴ پایش دیدگاه کارفرمایان

مطالعات پشتیبان



ماتریس نقاط اشتراک و افتراق دانشگاه ها

دانشگاه ۵	دانشگاه ۴	دانشگاه ۳	دانشگاه ۲	دانشگاه ۱	نام دانشگاه
					عناوین دروس <small>(کلید دروس موجود در تمامی دانشگاه های مورد بررسی)</small>



شیوه‌نامه اجرایی ارتقای توان اشتغال‌پذیری دانشجویان دانشگاه فردوسی مشهد (که به اختصار "شیوه‌نامه" نامیده می‌شود)، در راستای ابلاغیه شماره ۲۳۹۷۸۲/۲ مورخ ۹۸/۱/۲۵ معاون محترم آموزشی وزارت عتف ذیل آیین‌نامه ارتقای توان اشتغال‌پذیری دانشجویان دوره کارشناسی پیوسته (مصوب ۹۷/۹/۲۱ وزیر محترم علوم، تحقیقات و فناوری) برای اجرای آن در دانشگاه فردوسی مشهد به شرح زیر تدوین گردید.

ماده ۲.

اهداف

(الف)

بهبود برنامه‌های آموزشی به منظور ارتقای توانمندی دانشجویان به سوی تربیت نیروی ماهر و مورد نیاز بازار کار کشور

(ب)

انطباق هر چه بیشتر برنامه‌های درسی با نیازهای جامعه

(پ)

متکی ساختن برنامه‌های درسی بر بهبود شایستگی‌های حرفه‌ای دانش‌آموختگان دانشگاه‌ها

(ت)

روزآمدسازی و ارتقای کارآمدی برنامه‌های آموزشی از طریق ترکیب پیشرفت‌های دانش بشری در تراز جهانی با نیاز به شایستگی‌های شغلی منابع انسانی در تراز ملی

(ث)

نوسازی و تقویت بنیه انسانی و مادی دانشگاه‌ها بر محور جنبه‌های عملی برنامه شامل آزمایشگاه‌ها، کارگاه‌ها، بازدیدها، عملیات میدانی و سایر فعالیت‌های توانمندساز دانشجویان کلیه رشته‌های تحصیلی.

(ج)

افزایش شناخت دانشجویان از شغل‌های موجود در رشته تخصصی خود

(چ)

افزایش اعتماد صنعتگران و صاحبان کسب و کار برای به کارگیری دانش‌آموختگان

بازنگری دروس جاری دوره‌های کارشناسی مبتنی بر جنبه‌های عملی، کاربردی و مهارتی

گنجانیدن هدفمند کارآموزی و کارورزی در برنامه

الف

بازنگری رشته‌ها و فصول در وقت دقیق بر اساس نیازها

ب

گنجانیدن نصاب دروس مناسب کارآموزی افزایش آشنایی با نیاز علمی

پ

تجهیز آزمایشگاه‌ها و کارگاه‌ها جهت تقویت و ارتقای کیفیت اجرای واحدهای آزمایشگاهی و کارگاهی متناسب با نیاز جامعه
انجام پژوهش‌ها، صنایع و مراکز مرتبط با رشته مربوطه

ت

ارتباط مستمر با شرکت‌ها و صنایع مستقر در پارک‌های علمی و

ث

فناوری و مراکز رشد
ارائه کاربردی محتوای دروس

ج

دعوت از نخبگان و سرآمدان هر رشته به منظور تبیین

چ

اصول عملی و کاربردی دروس

ماده ۴. تدوین و بازنگری دروس اختیاری دوره کارشناسی مبتنی بر توجه به جنبه‌های عملی، کاربردی و مهارتی

۱ طراحی و تدوین مدل‌سازی مفهومی بازنگری برنامه‌های درسی مهارتی - اختیاری مبتنی بر ارتقای سطح

مهارت‌آموزی در مقطع کارشناسی

۲ تدریس دروس مهارتی - اختیاری به صورت غیرانفرادی یا گروهی با اعضای هیأت علمی گروه مربوطه که دارای سابقه ارتباط با جامعه، صنعت و بخش خصوصی هستند صورت می‌گیرد.

۳ گروه آموزشی در صورت ضرورت می‌تواند دروس مهارتی - اختیاری تعریف شده را به صورت مشترک با دانشگاه جامع علمی - کاربردی، دانشگاه فنی و حرفه‌ای، سازمان آموزش فنی و حرفه‌ای و سایر دستگاه‌ها برگزار کند.

موارد مهم مورد توجه در مطالعات پشتیبان

- در کلیه بخش‌های مطالعات پشتیبان برنامه درسی فعلی **(قدیم/در حال اجرا)** مورد ارزیابی قرار گیرد.
- ماتریس نقاط اشتراک و افتراق دانشگاه‌های داخلی و خارجی به تفکیک ترسیم شود.
- نتایج تحلیل داده‌های بخش پایش دانش‌آموختگان و کارفرمایان در قالب نمودار و جداول آماری ارائه شود.
- دلایل هرگونه تغییر شامل حذف یا اضافه کردن دروس در فصل آخر مطالعات پشتیبان به‌طور دقیق تبیین شود.
- میزان همپوشانی برنامه پیشنهادی با آخرین نسخه برنامه درسی وزارت عتف مشخص شود

فصل اول

مشخصات کلی

- تعریف و اهداف رشته
- ضرورت و اهمیت رشته
- نقش و توانمندی دانش آموختگان
- تعداد و نوع واحدهای درسی
- شرایط و ضوابط ورود به دوره

فصل دوم

جداول دروس

- دروس جبرانی
- دروس پایه (کارشناسی)
- دروس تخصصی
- دروس اختیاری

فصل سوم

سرفصل دروس

- مشخصات کلی درس
- هدف درس
- توانایی و شایستگی که درس پرورش می دهد
- سرفصل درس
- روش یاددهی - یادگیری
- روش ارزیابی
- تجهیزات مورد نیاز
- فهرست منابع
- فهرست مطالعاتی

فصل چهارم

ترم بندی دروس

- ترم اول
- ترم دوم
-

تعداد و نوع واحدهای درسی بر اساس آیین نامه وزارت عتف

جمع واحدها	پروژه/پایان نامه/رساله	اختیاری	تخصصی	پایه	عمومی	نوع و تعداد واحد دوره تحصیلی
۱۴۰-۱۳۰	۳-۰	۲۰-۱۰	۸۸-۷۸	۳۰-۲۰	۲۲	کارشناسی
۳۲-۲۸	۶-۴	۱۶-۱۴	۱۲-۱۰	-	-	کارشناسی ارشد
۳۶	۲۴-۱۸	-	۱۸-۱۲	-	-	دکتری

دروس اختیاری

□ در جدول دروس اختیاری تعداد واحدهای اختیاری حداقل نسبت ۲ به ۱ و حداکثر ۳ به ۱ باشد.

□ دانشجویان کارشناسی حداکثر ۴ واحد اختیاری خود را با تأیید گروه آموزش می‌توانند از دروس رشته‌های مشابه انتخاب کنند مشروط به اینکه

واحدهای اختیاری که دانشجو باید بگذراند بیش از ۱۰ واحد باشد در غیر این صورت سقف واحد اختیاری از سایر رشته‌ها به ۲ واحد کاهش

می‌یابد.

□ دانشجویان کارشناسی ارشد **حداکثر ۴ واحد** اختیاری خود را با تأیید گروه آموزش می‌توانند از دروس رشته‌های مشابه انتخاب کنند.

□ دانشجویان دکتری **حداکثر ۲ واحد** اختیاری خود را با تأیید گروه آموزش می‌توانند از دروس رشته‌های مشابه انتخاب کنند.

دروس جبرانی و پیش نیاز

❖ دروس جبرانی هر مقطع تحصیلی باید از مجموعه دروس مقطع قبلی باشد.

❖ حداکثر واحد جبرانی برای مقطع دکتری ۶ واحد می باشد.

❖ دروس پیش نیاز هر درس از مجموعه دروس همان مقطع تحصیلی باشد.

روش یاددهی - یادگیری

استاد: ۹۰ درصد تدریس

دانشجو: ۱۰ درصد (سمینار)

بازدید علمی: در درس عملی پیش بینی شده است

نمونه نادرست

نمونه درست

به تناسب هر یک از مباحث درس یکی از روش‌های زیر یا ترکیبی از آن‌ها را می‌توان به کار برد

روش‌های اصلی تدریس: یادگیری مبتنی بر مسئله PBL - سخنرانی - بحث گروهی

وظایف و تکالیف دانشجو

روش ارزیابی

نمونه نادرست

ارزشیابی مستمر	میان ترم	آزمون نهایی	تحقیق (پروژه)
+	-	+	+

نمونه درست

ارزشیابی مستمر	میان ترم	آزمون نهایی	پروژه
% ۲۰	% ۳۰	نوشتاری: % ۵۰	-
		عملکردی: -	

فهرست منابع

نمونه نادرست

چستی تربیت دینی، خسرو باقری.
فلسفه تربیتی اسلامی، ماجد کیلانی.
الگوی مطلوب تربیت در جمهوری اسلامی ایران، خسرو باقری.

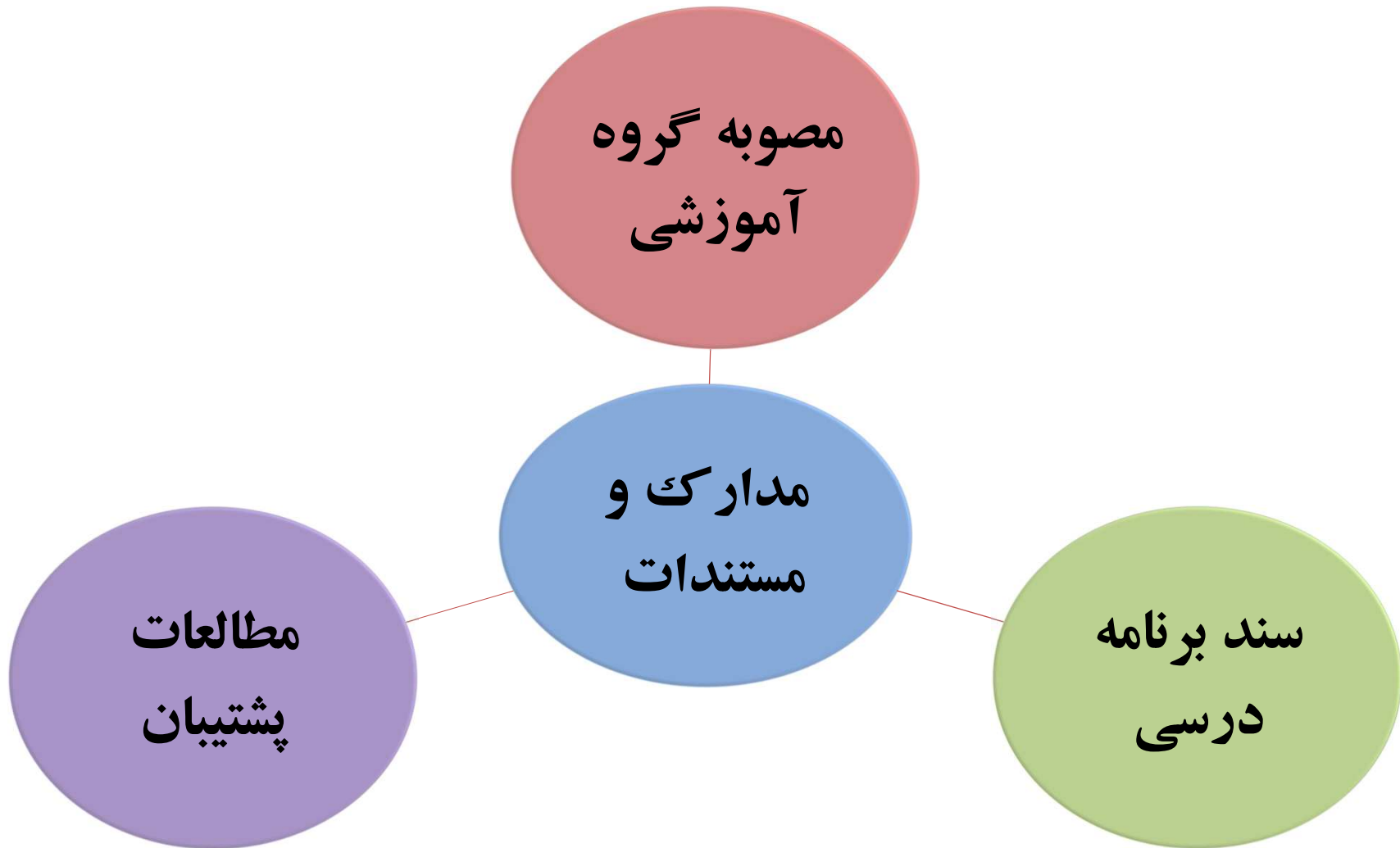
نمونه درست

منابع اصلی:

باقری، خسرو (۱۳۹۰). چستی تربیت دینی، تهران: مرکز مطالعات تربیت اسلامی، جلد اول.
کیلانی، ماجد (۱۳۸۹). فلسفه تربیتی اسلامی، ترجمه بهروز رفیعی، تهران: سمت.

منابع فرعی:

۱. اعرافی، علی رضا (۱۳۸۹). فقه تربیت، جلد اول، قم: پژوهشگاه حوزه و دانشگاه.
۲. باقری، خسرو (۱۳۸۹). الگوی مطلوب تربیت در جمهوری اسلامی ایران، تهران: سمت.



مطالعات
پشتیبان

مدارک و
مستندات

سند برنامه
درسی

مصوبه گروه
آموزشی

